

Reptiles

GUIDE ET FICHES ESPÈCES

Si vous souhaitez rechercher les reptiles près de chez vous et participer à l'ABC de la commune voici quelques astuces !

1 *J'observe...*

La plupart des reptiles peuvent se rencontrer au cours de vos balades, activités de plein air, travail etc. C'est de la mi-mars et jusqu'au mois de septembre que je peux le plus facilement les observer. Ils passent le reste du temps dans des abris pour se protéger du froid hivernal.

... de patience je devrais me doter !

Avant tout, il faut se concentrer ! En effet, les reptiles se fondent souvent dans le décor. Ensuite, je me déplace silencieusement et lentement, afin de produire le minimum de vibrations, tout en essayant de ne pas projeter d'ombres sur la zone observée ! Lorsque j'en ai un en ligne de mire, je n'essaie pas de l'approcher, sinon c'est la fuite assurée ! Je peux également placer des plaques à reptiles (tapis noir épais) au bord d'une haie. Les reptiles viendront s'y réfugier pour se réchauffer et je pourrai alors les observer facilement.

2 *Je prends une photo ou une vidéo*

Je prends le temps de les observer et à l'aide de mon téléphone ou d'un appareil photo, j'enregistre une vidéo ou je photographie l'individu observé. Attention les reptiles sont protégés et certaines espèces peuvent être agressives si elles se sentent menacées, il est nécessaire de les déranger le moins possible et de ne pas essayer de les attraper.



3 *Je fais remonter mes observations*

Sur le site internet <https://machecoul-saint-meme.fr/cadre-de-vie/environnement/atlas-de-la-biodiversite/>.

Je remplis le formulaire en ligne en y indiquant mes observations.

Le saviez-vous ?

Tous les serpents sont désormais protégés en France. L'arrêté mis à jour en février 2021 fixe la liste des amphibiens et des reptiles protégés sur l'ensemble du territoire et les modalités de leur protection. Il est donc interdit de tuer ou maltraiter l'ensemble des serpents. Cela signifie également que leurs milieux de vie sont préservés et qu'il faut désormais les prendre en compte dans l'aménagement de nos territoires.



Connaissez-vous ?



On vous a peut-être appris à l'école que les reptiles étaient différents des mammifères car ils pondent des œufs. Même si nous aimons classer et cataloguer tout ce qui nous entoure, la nature suit ses propres règles. Seuls environ 70% des serpents pondent des œufs. Ceux des climats particulièrement froids mettent au monde une portée, car les œufs ne survivraient pas à l'extérieur.

Toujours plus loin !

Clé de détermination

<https://lesmalaisesjadore.files.wordpress.com/2020/03/clc3a9-mue.pdf>

Construire un abris à reptiles :

<https://www.biodiversiteetbati.fr/Files/Other/DocComplGTBPU/F25-Abrireptileslelivre.pdf>

Infos / Contact ABC

sabrina.donger@cpie-logne-et-grandlieu.org



CPIE LOGNE ET GRAND-LIEU



MACHECOUL-SAINT-MÊME

Les espèces de la Loire-Atlantique

Les Vipères

Les vipères, fuient en cas de danger, mais elles préviennent l'agresseur en sifflant bruyamment afin d'être entendues. Même si elles sont venimeuses (pour leurs proies), effrayées elles restent pacifiques et préfèrent fuir le danger plutôt que l'affronter. Pourvues de multiples petites écailles, quelque peu similaires à celles du corps, mais disposées de façon irrégulière. Leurs pupilles sont fendues. Elles présentent un corps trapus et court et une queue qui se distingue facilement du reste du corps. Leur tête est de forme triangulaire. Sur le territoire une seule espèce de vipère peut être rencontrée.

- *Vipère aspic*

Les Couleuvres

Les couleuvres sont inoffensives (dépourvues de venin). Elles fuient en général très rapidement. Leurs pupilles sont rondes. Le dessus de tête présente de grandes écailles (plaques) régulières. D'allure élancée, leur corps est relativement mince et effilé avec une queue non distincte du reste du corps. Elles sont nombreuses en France

- *Coronelle lisse*

- *Couleuvre verte et jaune*

- *Couleuvre helvétique*

- *Couleuvre d'Esculape*

- *Couleuvre vipérine*

Les Lézards

Les lézards font également partie de la famille des reptiles. Comme les serpents, ils vont muer et changer de peau plusieurs fois au cours de leur vie. Vous pourrez les observer se balader le long des murs de pierre ou des herbes hautes par temps ensoleillé.

- *Lézard des murailles*

- *Lézard à deux raies (vert)*

- *Lézard des souches*

- *Lézard vivipare*

- *Orvet fragile*

Vipère aspic

Vipera aspis

50 et 70 cm

Coloration très variable, du
marron clair au rouge et motifs
noirs en forme de zig-zag

Pupilles verticales
(contrairement aux couleuvres)

Museau retroussé



Photo : Jacki Herbet

Serpent assez court,
d'aspect trapu

Minuscules écailles
sur la tête

Labiales claires



- Taillis et zones broussailleuses ensoleillées : coteaux, landes



- Hiverné d'octobre à mars, Accouplement au printemps.

Couleuvre helvétique

Natrix helvetica

65 à 140 cm

Grandes écailles sur la tête

1 écaille pré-oculaire et 3 post-oculaires.

Corps relativement long et fin contrairement aux vipères



Photo : Dorian ANGOT

Écailles dorsales carenées

Collier noir puis jaunâtre

Tête ovale et pupille ronde (contrairement aux vipères)



- Zones humides (lacs, étangs, rivières),
- zones limitrophes gravières nouvellement créées : prairies ouvertes et bois



- Hibernation fin octobre début mars, reproduction au printemps

Couleuvre verte et jaune

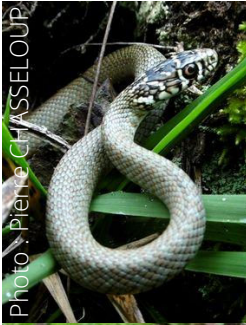
Hierophis viridiflavus

130 à 150 cm



Confusion du juvénile avec la Couleuvre helvétique

Serpent vif qui peut souffler et mordre



Teinte noire et jaune sans variation particulière



- Privilégie les coteaux secs, ensoleillés et végétalisés. Bonne grimpeuse (lisière, arbustes, toits...)



- On peut la voir de Mars à Octobre. Le reste du temps elle hiberne

Coronelle lisse

Coronella austriaca

50 à 70 cm

Écailles dorsales lisses

Tache sombre sur la nuque

1 écaille pré-oculaire et 2 post-oculaires.



Teinte terne, motifs en chevrons réguliers plus ou moins nets,

Bandeau sur l'oeil jusqu'à la narine



- Préfère les sols se desséchant : Talus (routiers), landes et broussailles, clairières, lisières et aussi alluvions caillouteux le long des points d'eau.



- Hiberne de Octobre à avril. Accouplement printemps et automne

Couleuvre vipérine

Natrix maura

50 à 70 cm

Motifs en zig-zag plus ou moins nets et teintes variables



Espèce aquatique



Tête triangulaire

Pupille ronde à l'inverse des vipères



- Excellente nageuse, ne s'éloigne jamais des point d'eau courants : rivières, torrents, mares et étangs



- Active de fin mars à fin octobre, hibernation le reste du temps

Couleuvre d'Esculape

Zamenis longissimus

110 à 160 cm

Corps long et fin de couleur brun brillant et le ventre jaune immaculé

Grosses écailles sur la tête et collier jaune chez les juvéniles



Écailles dorsales lisses bordées de blanc

Une rangé d'écailles entre l'œil et la bouche

Pupille ronde et sombre



- Tendance arboricole, fréquente les bois, les prairies, les murailles, vergers et haies



- Rarement visible au début du printemps elle hiverné d'octobre à mars

Orvet fragile

Anguis fragilis

20 à 25 cm

Aspect brillant,
écailles très lisses

Les jeunes sont couleur café
au lait à beige



Tête de lézard, bande sombre sur l'oeil



- Ami du jardinier il est présent dans les parcs, jardins mais aussi en lisière, coupe forestière et clairière



- Fousseur, quitte son abri hivernal vers la fin du mois de Mars. Actif au crépuscule

Lézard à deux raies

Lacerta bilineata

20 à 30 cm

Corps vert bleuté



Photo : Dorian ANGOT

Queue 2 fois plus longue
que le corps

Tête sombre au dessus et gorge
bleue au printemps chez le mâle



- Lieux broussailleux ensoleillés telles les lisières de bois, les haies, les landes



- Hivernage débute en novembre et s'achève à la fin de l'hiver, possible de l'observer dès février.

Lézard des souches

Lacerta agilis

18 à 28 cm



Confusion du mâle avec la femelle lézard vert

Présence de bandes claires sur le dos

Museau court et arrondi

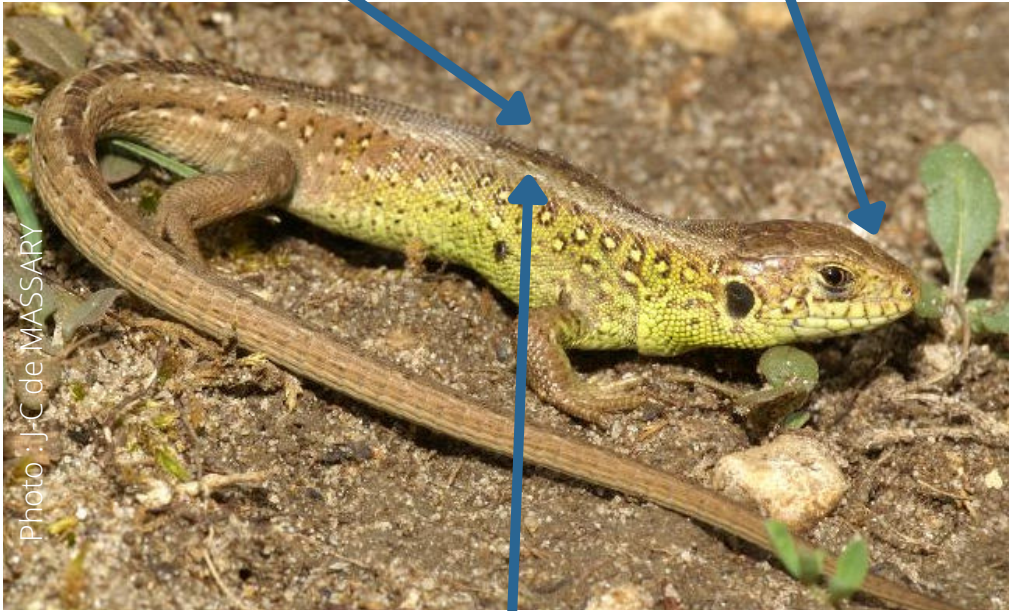


Photo : J-C de MASSARY

Corps vert clair à gris



- Vit surtout au sol, dans des haies, talus, bords de champs ou de prairies, en général bien ensoleillés, avec une végétation dense



- Hibernation commence souvent en septembre et peut se prolonger tard (parfois jusqu'en mai) si les conditions sont défavorables.

Lézard vivipare

Zootoca vivipara

12 à 18 cm

Ecailles temporales relativement grosses et peu nombreuses

Corps de couleur variable (brun, gris, roux) et lignes claires sur les flancs



Photo : J-C de MASSARY

Ecailles assez grosses et tuilées, queue peu élancée



- Endroits humides (bords d'étangs, tourbières, prairies).
- Présent également en forêt, il fréquente les bordures d'allées, les fossés d'écoulement et les lisières.



- hiverne de septembre-octobre à mars-avril. Accouplement d'avril à mai.

Lézard des murailles

Podarcis muralis

10 à 18 cm

Espèce très commune

Motifs variables selon les individus
et le sexe

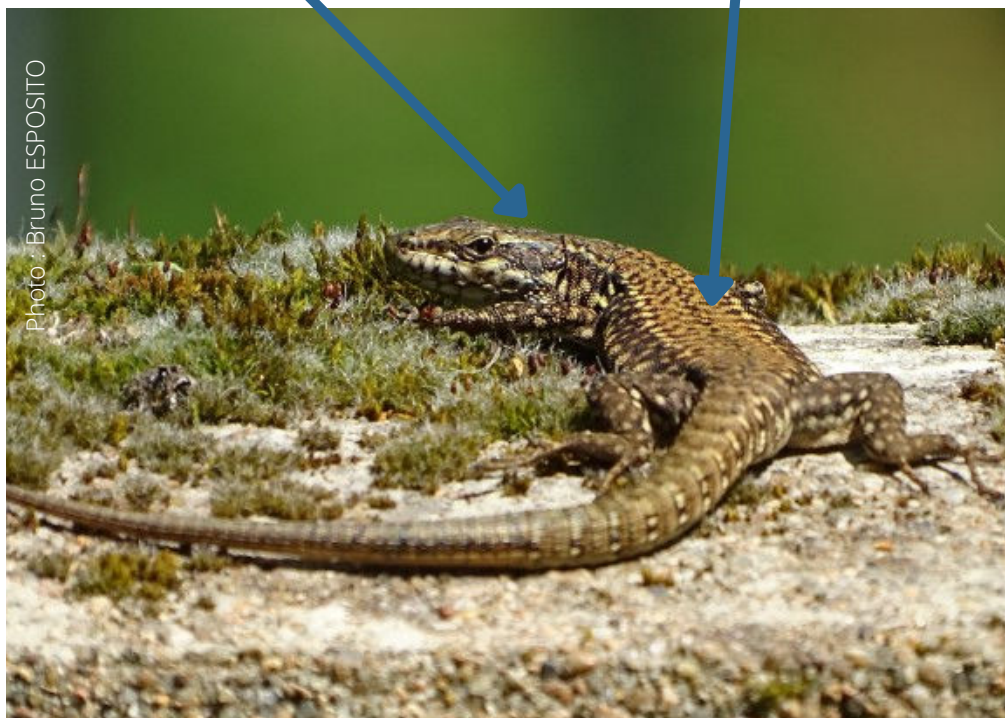


Photo : Bruno ESPOSITO



- Habite les vieux murs, les tas de pierres, les rochers, les carrières, les éboulis, les talus des chemins et voies ferrées, les vignobles (Ubiquiste), diurne, agile et habile grimpeur



- Accouplement au printemps. Ponte entre avril et juin.