

Amphibiens

GUIDE ET FICHES ESPÈCES

Si vous souhaitez rechercher les amphibiens près de chez vous et participer à l'ABC de la commune voici quelques astuces !

1 *J'observe...*

Si vous possédez un point d'eau ou en connaissez un à proximité de chez vous, vous pouvez, de mars à juin lors des nuits douces et humides partir en expédition. A l'aide d'une lampe torche, parcourez les berges de la mare ou de l'étang et observez les pontes en cordons des crapauds et en boules des grenouilles...

... et j'écoute.

Lors de la période de reproduction entre mars et juin, les mâles de certaines espèces attirent les femelles sur les sites de reproduction en chantant. La plupart des chants sont produits de nuit mais certains peuvent intervenir en journée et s'entendent parfois sur de très longues distances.

2 *Je prends une photo ou j'enregistre le chant*

A l'aide de mon téléphone ou d'un appareil photo, j'enregistre le chant que j'entends ou je photographie l'individu observé. Attention les amphibiens sont protégés, il est donc interdit de les capturer ou de les manipuler, de plus leur peau est très sensible et peut être toxique.



3 *Je fais remonter mes observations*

Sur le site internet <https://machecoul-saint-meme.fr/cadre-de-vie/environnement/atlas-de-la-biodiversite/>,

Je remplis le formulaire en ligne en y indiquant mes observations.

Connaissez-vous ?

La plupart des amphibiens déposent leurs œufs dans l'eau, avec de la gelée comme seule protection. Les jeunes connaissent d'abord un stade larvaire, où ils respirent au moyen de branchies et se déplacent à l'aide de nageoires avant de se transformer en adultes. Même si la plupart des espèces ont des poumons, elles respirent également au travers de leur peau humide et des parois de leur bouche.



Le Saviez-vous ?

En hiver, les amphibiens survivent en hibernant dans des milieux souterrains, sous les étangs ou sous des couches de feuilles mortes recouvertes d'un épais manteau de neige isolante. Bien que la plupart des amphibiens gèlent et meurent lorsque leur température descend sous la barre des -1°C ou -2°C pendant plus d'une brève période, les propriétés « antigel » des cellules de certaines espèces nordiques leur permettent de survivre à des températures de -5°C à -7°C .



Toujours plus loin !

Clé de détermination : https://iasef.fr/_pdf/BIO-PNR-OPF-CLE-amphibiens.pdf

Construire sa mare : <https://cpie-logne-et-grandlieu.org/cpie/Content.aspx?ID=212328>

Chants des amphibiens : https://fb.watch/bjE_Qehxdw/

Infos / Contact ABC

sabrina.donger@cpie-logne-et-grandlieu.org



CPiE LOGNE ET GRAND-LIEU



MACHECOUL-SAINT-MÊME

Les espèces de la Loire-Atlantique

Les Crapauds

Les crapauds sont facilement reconnaissables à leur peau verruqueuse et leurs grosses pupilles qui peuvent être verticales ou horizontales selon l'espèce. Ils font partie de l'ordre des anoures (amphibiens dépourvus de queue).

- *Crapaud calamite*
- *Sonneur à ventre Jaune*
- *Crapaud commun*
- *Alyte accoucheur*

Les Grenouilles

Les grenouilles, comme les crapauds, font partie de l'ordre des anoures. Leurs couleurs varient en fonction des espèces et des individus. Elles sont généralement plus petites que les crapauds et ont une peau plus lisse.

- *Grenouille rousse*
- *Grenouille agile*
- *Grenouilles vertes*

Les Rainettes

La rainette possède des doigts en forme de ventouses qui lui permettent d'escalader les arbres mais aussi parfois les vitres ou encore les récupérateurs d'eau !

- *Rainette verte*
- *Rainette méridionale*

Les Tritons

Les tritons sont des amphibiens de l'ordre des urodèles (amphibiens avec une queue). Au cours de leur vie, les tritons ont des phases terrestres et aquatiques. Assez discrets, ils préfèrent les eaux stagnantes en milieux forestiers.

- *Triton marbré*
- *Triton crêté*
- *Triton palmé*
- *Triton ponctué*
- *Triton alpestre*

Les Salamandres

La Salamandre tachetée, seule espèce présente dans la région, fait partie de l'ordre des urodèles comme les tritons. Ayant une activité nocturne, cette espèce se déplace lentement et peut facilement être aperçue lors des nuits douces et humides au détour d'un bois.

Crapaud calamite

Epidalea calamita

4 à 8 cm

Ligne médio-dorsale
jaune pâle souvent
visible

Glandes parotïdes
courtes et ovales, assez
proéminentes

Pupilles horizontales,
entourées d'un iris
jaune-doré

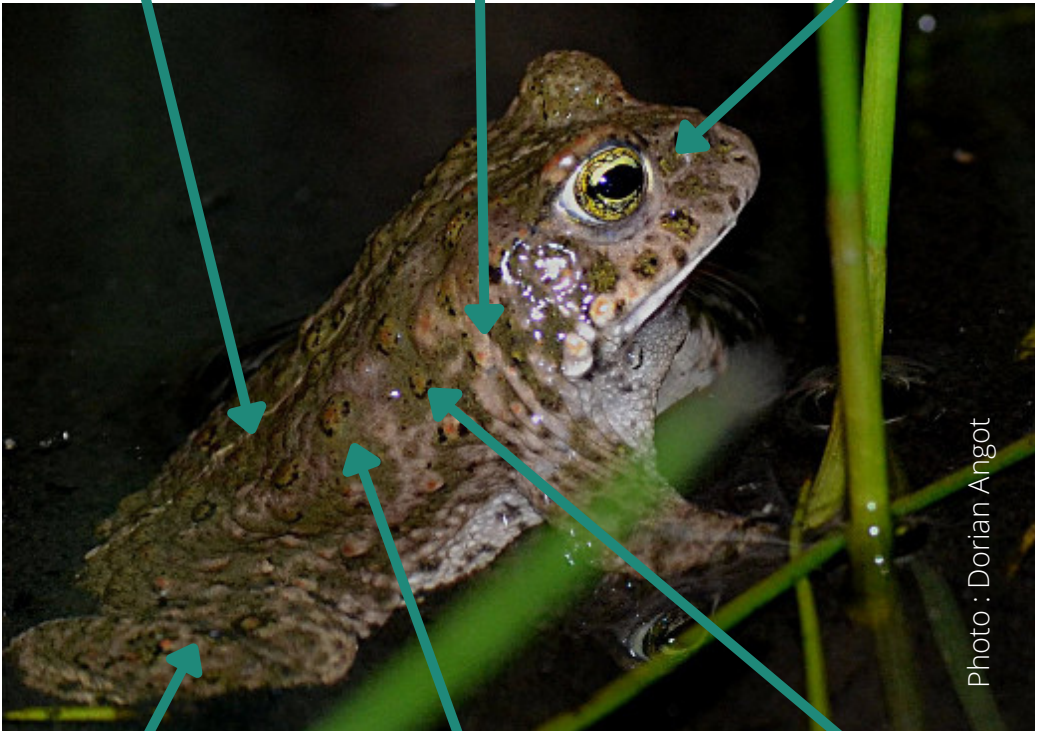


Photo : Dorian Angot

Pattes arrières
assez courtes

Pustules bruns, parfois
rougeâtres

Coloration dorsale
marbrée de vert kaki



- Végétation ouverte, sols nus
- Milieux aquatiques pionniers
- S'enfuit dans le sol, s'abrite dans des terriers
- Reproduction d' avril à août / Chant de forte intensité

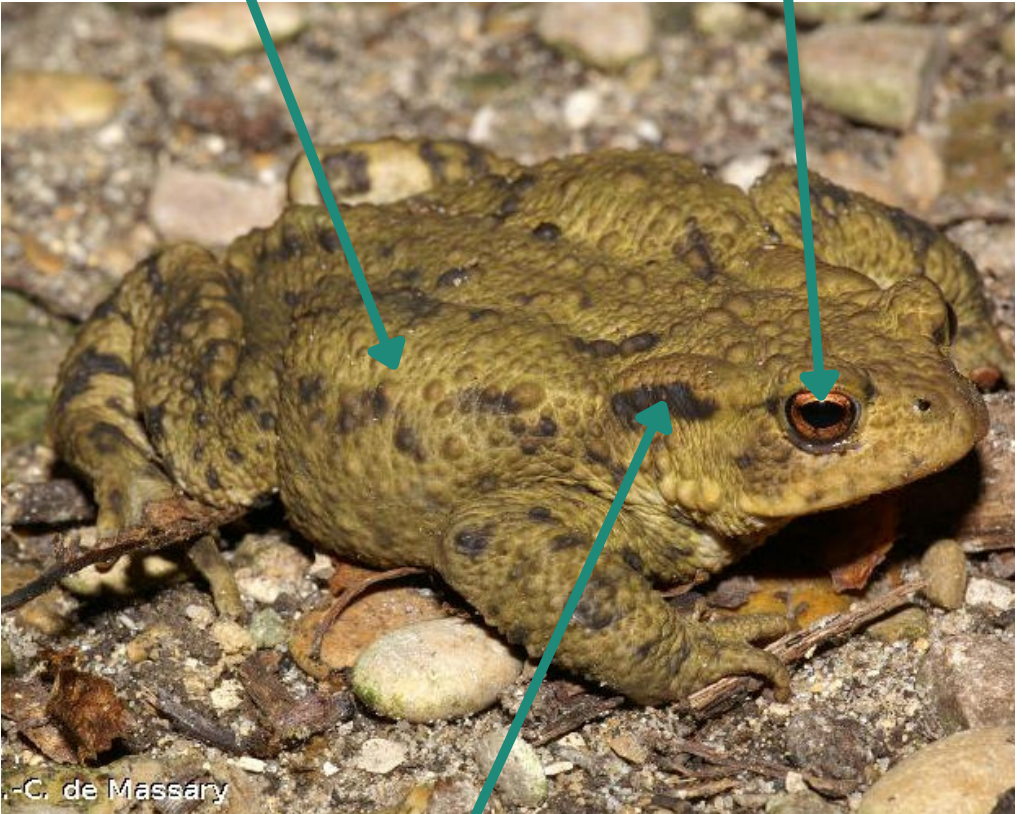
Crapaud épineux

Bufo spinosus

5 à 11 cm

Peau épaisse et
verruqueuse

Iris rouge cuivré à
orange



-C. de Massary

Glandes parotoïdes proéminentes allongées
et obliques



- Milieux frais et boisés
- Plans d'eau permanents
- Migration fév-mars / Migr.post nuptiale mars-avril
- Migration des jeunes juin-juillet

Alyte accoucheur

Alytes obstetricans

4,5 cm

Oeufs sur les pattes arrière chez
le mâle

Pupille verticale



Photo : Morgane SINEAU

Dos gris, ventre crème ou grisâtre

Pustules non épineuses



- Microclimat chaud près d'un point d'eau



- Adulte toujours terrestre
- Pontes mi-mars à juin / Note courte flutée, à terre

Sonneur à ventre jaune

Bombina variegata

5 cm



Espèce rare en Pays de la Loire Pupille en forme de triangle ou Y



SANSAULT - ANEPE Caudalis

Dos de couleur terre et papilles épineuses

Ventre et gorge jaune tachés de gris noir



- Points d'eau temporaires
- Forêts, prairies en lisières
- Reproduction de fin avril à mi-août
- Jappements plaintifs, le soir, à la surface de l'eau

Péloodyte Ponctué

Pelodytes punctatus

4,5 cm

Peau verruqueuse

Lignes de glandes sur
le flanc

Long museau arrondi



Membres très allongés

Pupille verticales en forme de
goutte d'eau à l'envers



- Milieux ouverts
- Préférence pour plans d'eau temporaires



- Reproduction mi février-avril
- Mucus à odeur d'ail / Capable de grimper

Grenouille agile

Rana dalmatina

4 à 6,5 cm

Couleur brun clair Pupille horizontale Museau long et pointu



Bourrelets parallèles Tympan aussi grand que l'oeil
Ventre sans tâches



- Milieux forestiers
- Migration mi fév.-mars /
Chant nuptial faible

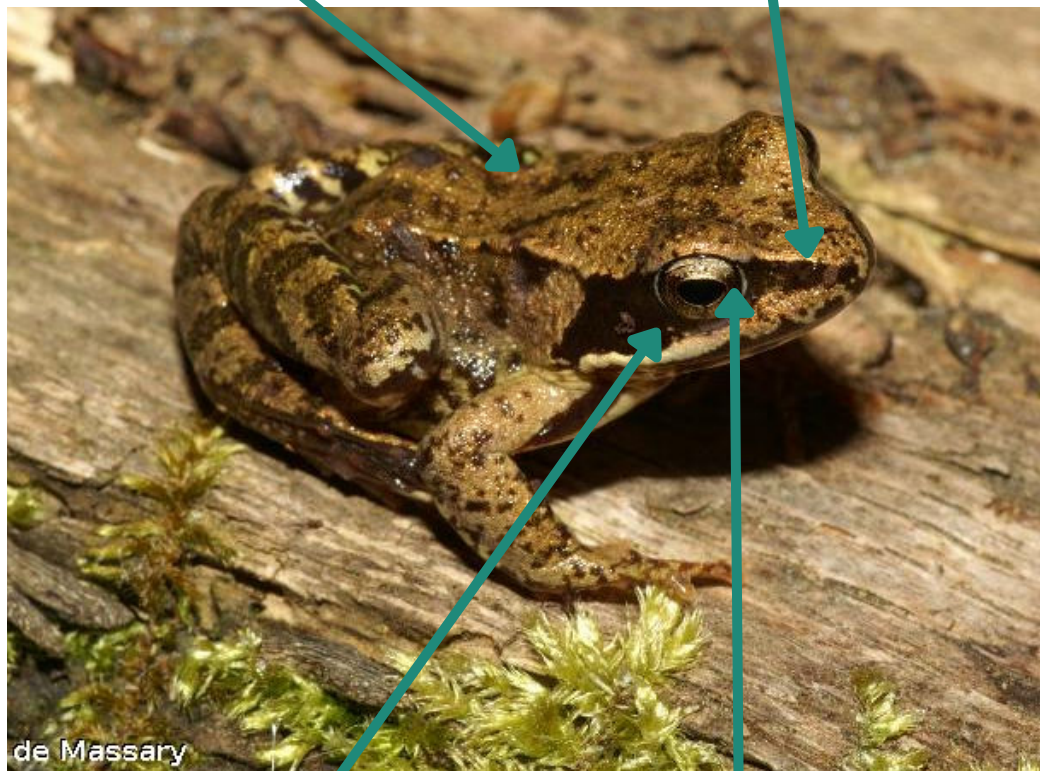
Grenouille rousse

Rana temporaria

5 à 6,5 cm

Bourrelets non parallèles se repliant au milieu du dos

Masque sombre et museau arrondi et court



de Massary

Tympan plus petit que l'oeil
(2/3 de l'oeil)

Pupille horizontale



- Milieux forestiers



- Migration Janvier-mars / Chant type ronronnement

Grenouilles vertes

Pelophylax spp.

4,5 à 12 cm



Groupe des grenouilles vertes (3 espèces : Perez, Rieuse, Lessona) + hybrides

Ligne vertébrale verte

Pupille horizontale



Photo : Arb-idf

Dos et pattes verts avec tâches brunes

Bourrelets latéraux dorsaux



- Milieux aquatiques stagnants



- Animal aquatique / Repro avril à fin juillet (chœurs)

Rainette verte

Hyla arborea

4 cm

Pupille horizontale

Face supérieure vert vif unie et bandeau noir sur les flancs partant de la narine



Photo : Oliver DURAND

Sac vocal au niveau de la gorge chez le mâle

Longs doigts terminés par des ventouses



- Eaux stagnantes ensoleillées
- Végétation structurée
- Reproduction mars-juillet
- Chant nocturne puissant, type cigale

Rainette méridionale

Hyla meridionalis

4 cm



**Espèce rare en
Pays de la Loire**

Bandeau noir partant de la narine
mais qui s'arrête après le Tympan



Photo : Jean Gourdin

Face supérieur vert vif uni
comme la R.verte

Longs doigts terminés par des
ventouses



- Eaux stagnantes ensoleillées
- Végétation structurée, arbres
- Reproduction mars-juillet
- Chant nocturne puissant, type cigale

Salamandre tachetée

Salamandra salamandra

11 à 21 cm

Queue cylindrique



Coloration tachée ou
lignée de jaune



- Milieux forestiers
- Reproduction dans les ornières



- Adulte toujours terrestre (ne sait pas nager)
- Larves déposées à l'eau de février à mai

Triton crêté

Triturus cristatus

11 à 18 cm

Crête en dent de scie chez
le mâle

Ligne orange sous la queue
chez le mâle



Photo : E. SANSEAUT

Ventre orange tacheté de
noir



- Réseau de mares dense
- Zones bocagères



- Migration février-mars / Migration postnuptiale jusqu' en juillet

Triton palmé

Lissotriton helveticus

5 à 9 cm



Ventre jaune-orange
souvent sans taches

Palmure des orteils
chez le mâle

Filament caudal
chez le mâle



- Milieux aquatiques stagnants



- Migration janvier-mars / Mig.postnuptiale
juin/juillet

Triton alpestre

Ichthyosaura alpestris

7 à 11 cm

Flancs bleutés ponctués de points noir et blanc

Crête basse à bords droits chez le mâle



Ventre et gorge orange vif sans taches



- Forêts, prairies et bocages



- Migration janvier-mars / Migration post nuptiale jusqu'en juillet

Triton marbré

Triturus marmoratus

11 à 16 cm

Ligne orange sur le dos
chez la femelle

Crête à bord légèrement
festonné chez le mâle



Dos marbré de vert
jaunâtre et de gris foncé.

Ventre gris chez les
deux sexes



- Regroupement sur sol acide



- Migration janvier-mai / Migration post nuptiale jusqu'en juillet

Triton ponctué

Lissotriton vulgaris

6 à 9 cm



**Espèce rare en
Pays de la Loire**

Crête continue chez le mâle



Photo : Nolwenn LEMAIRE

Ventre et gorge jaune tachetés de gros (mâle)
et petits (femelle) points noirs



- Plaines et collines avec formations arborées, bocages
- Fortement terrestre
- Migration janvier-mars / Migration post nuptiale avril-juin